

**MEMÒRIA DE LA INTERVENCIÓ
ARQUEOLÒGICA PREVENTIVA REALITZADA AL
CARRER VIRGILI 4-26, RAMBLA ONZE DE
SETEMBRE 21-59,(BARCELONA).
CODI MUHBA: 034/08**

Dates de la intervenció: 5 – 17 de març de 2008

Vanesa Camarasa Pedraza

Abril de 2010.

ÍNDEX

FITXA TÈCNICA.

1. INTRODUCCIÓ I MOTIVACIONS DE LA INTERVENCIÓ.

2. SITUACIÓ GEOGRÀFICA.

3. CONTEXT HISTÒRIC I INTERVENCIIONS ANTERIORS.

4. METODOLOGIA.

5. DESCRIPCIÓ DELS TREBALLS REALITZATS.

6. CONCLUSIONS.

7. BIBLIOGRAFIA.

8. REPERTORI ESTRATIGRÀFIC.

9. DOCUMENTACIÓ GRÀFICA.

- DOCUMENTACIÓ FOTOGRÀFICA.
- DOCUMENTACIÓ PLANIMÈTRICA.

FITXA TÈCNICA.

| | |
|--|---|
| LLOC DE LA INTERVENCIÓ | Carrer Virgili 4-26, Rambla Onze de Setembre 21-59. |
| UBICACIÓ | Districte de Sant Andreu Barcelona |
| COORDENADES UTM Fus31N amb Datum ED50 (UB/ITC) | X: 432722,28 Y: 4586889,50 Z: 24,20 m s n m |
| CONTEXT | Zona urbana |
| TIPUS D'INTERVENCIÓ | Preventiva terrestre |
| CLASSE D'ACTIVITAT | Control arqueològic |
| DATES D'INTERVENCIÓ | 5 – 17 de març de 2008 |
| PROMOTOR | ACCIONA Instalaciones Sau |
| EQUIP TÈCNIC | Direcció: Vanesa Camarasa Pedraza |

1. INTRODUCCIÓ I MOTIVACIONS DE LA INTERVENCIÓ.

La intervenció arqueològica realitzada al carrer Virgili 4-26, Rambla Onze de Setembre 21-59 de Barcelona, fou motivada per les obres d'instal·lació d'una línia de telefonia i una línia subterrània de mitja tensió que tenia la finalitat d'abastir la xarxa elèctrica d'edificis de nova construcció.

Els treballs consistiren en l'obertura d'una rasa de 55 metres de llargada que transcorria des de el carrer Virgili fins a la instal·lació esportiva del camp de futbol de Sant Andreu.

Les obres de canalització foren realitzades per l'empresa ACCIONA Instalaciones Sau.

Atenent a l'interès arqueològic i el valor històric de la zona on calia realitzar les obres, el Museu d'Història de Barcelona, decidí presentar una petició per a realitzar un seguiment arqueològic dels treballs, per tal de poder documentar i preservar les restes arqueològiques que poguessin aparèixer al subsòl, sempre cenyint-nos a l'obertura de la rasa que l'obra requeria.

Un cop obtinguts els permisos sol·licitats a la Direcció General del Patrimoni Cultural de la Generalitat de Catalunya, es procedí a la intervenció arqueològica que fou adjudicada a l'empresa ATICS S.L. (Gestió i Difusió del Patrimoni arqueològic i històric), sota la direcció de l'arqueòloga Vanesa Camarasa Pedraza.

El control arqueològic es realitzà sota la supervisió del Servei d'Arqueologia i Paleontologia, seguint la normativa municipal i general en temàtica de patrimoni i fou duta a terme entre els dies 25 de febrer a 20 d'abril de 2008.

2. SITUACIÓ GEOGRÀFICA.

La ciutat de Barcelona està situada a la costa mediterrània, en el lloc anomenat Pla de Barcelona, comprès entre els rius Besòs i Llobregat. Les òptimes condicions climàtiques i estratègiques de la ciutat han afavorit al llarg del temps el seu desenvolupament que, amb Montjuïc vora el mar, ha facilitat la defensa del seu litoral. Els seus orígens se situen en el petit pujol del Tàber, però ben aviat els límits s'anaren expandint pel pla.

Des del punt de vista urbanístic la ciutat de Barcelona consta de diverses àrees organitzades en districtes. El districte de Sant Andreu està format per 7 barris d'origen històric molt divers: Sant Andreu de Palomar, La Sagrera, Trinitat Vella, Baró de Viver, Navas, Congrés i Bon Pastor. La seva configuració actual data de 1984, quan Barcelona va aprovar la divisió territorial en 10 districtes. Té una població d'uns 135.600 habitants i una superfície de 653 hectàrees. Situat al nord de la ciutat, està limitat pel riu Besòs, el T. M. de Sant Adrià del Besòs i els districtes de Nou Barris, Horta-Guinardó i Sant Martí.

La ciutat de Barcelona es troba dins d'un terme municipal que s'estén a la costa de la mar Mediterrània en una plana d'uns 5 km d'amplària (l'extensió total del terme és de 91,41 km²), limitada al NW per la serra de Collserola, entre els sectors deltaics del Llobregat i el Besòs. La seva funció de capital ha estat sens dubte afavorida per la situació geogràfica d'aquesta plana, on conflueixen els dos grans eixos de comunicació que travessen en direcció Nord-Sud la Catalunya central (el Llobregat i l'eix dels rius Besòs-Congost-Ter) i que accedeixen a la ciutat a través del congost de Martorell el primer i del coll de Finestrelles, sota el turó de Montcada, el segon.

La falla, originada al moment de la fractura del Massís Catalano-Balear, dibuixà el que, a grans trets, havia de ser la costa catalana. Per això, el pla inclinat del peu de Collserola és de basament paleozoic i d'estructura tabular, havent estat afectat per tots els moviments orogènics alpins. En el miocè i el pliocè, damunt del sòcol paleozoic se sedimentaren dipòsits marins. El Pla, que des de Collserola va baixant suaument i d'una manera regular, en el punt de contacte

entre la Ciutat Vella i l'Eixample, es produeix una ruptura de continuïtat amb la presència d'un salt o esglaó d'uns vint metres, clarament visible en la morfologia urbana. Aquest tall va ser aprofitat per la defensa, recolzant-hi les muralles, o per a l'economia, instal·lant a les Moles diversos molins aprofitant el sallent. De l'esglaó cap a mar ja no hi ha sòcol de llicorella ni de granit, sinó un mantell al·luvial format per les aportacions de les rieres, dels torrents, dels deltes dels rius veïnals i el corrent litoral.

Així doncs, el Pla es pot dividir en tres sectors: El *Pla inclinat*, els *turons arran de mar*, i el *pla de baix*, que correspondria a la zona compresa entre l'esglaó i el mar. En aquest sector hi dominen materials al·luvials més fins aportats per rieres, torrents i les aigües d'escorrentiu que baixen de la serra i, també, dels corrents marins.

3. CONTEXT HISTÒRIC I INTERVENCIONS ANTERIORS.

La intervenció que ens ocupa es situa al barri de Sant Andreu de Palomar. Actualment, té una superfície de 174 hectàrees i compta amb una població d'uns 50.000 habitants. Els seus límits són: el carrer Rovira i Virgili, antiga Riera d'Horta, el passeig de Santa Coloma, l'avinguda Meridiana, i les vies de ferrocarril.

El terme de Sant Andreu documentat des de finals del s. X com una parròquia dotada de jurisdicció, s'estenia per tot el nord i nord - est del Pla de Barcelona. La seva situació geogràfica privilegiada va afavorir el desenvolupament de la vila, ja que aquesta era una àrea molt fèrtil i ben comunicada. Els cursos d'aigua i els diversos camins que creuaven el seu territori van definir la fisonomia de la vila: una població escassa i dispersa, caracteritzada per tot un seguit de masos disseminats per l'ampli territori. Les activitats econòmiques eren dedicades a la agricultura (vinyes, cànem, horta...), la ramaderia ovina i a tasques artesanals tals, com el processament del cànem i la llana. Cal destacar, el desenvolupament entre els s. XV i el s. XVI de la molineria, que va esdevenir una de les activitats econòmiques més importants del moment.

La primera notícia escrita data de l'any 992, quan en un document de permuta d'una herència es menciona un lloc anomenat Palomar. L'any 1034 apareixen junts els noms de Sant Andreu, patró de la parròquia, i Palomar. Els límits de l'antic poble de Sant Andreu de Palomar anaven del Besòs fins a la serra de Collserola i de Montcada al nord, fins a Sant Martí de Provençals al sud. La riera d'Horta era la divisió amb el municipi veí de Sant Martí. Situat a la plana amb terres fèrtils, la seva activitat principal era l'agricultura. El regadiu li arribava del *rec Comtal*, sèquia que cap a l'any 954 va fer construir el comte Miró I per conduir l'aigua des de Montcada fins a Barcelona.

Durant els segles XI, XII i XIII es constituí un primer nucli d'habitatges a l'entorn de l'església.

Al llarg del segle XIII s'incrementa la relació de la creixent comunitat de Sant Andreu amb Barcelona; nobles, col·laboradors de la monarquia i membres del Consell de Cent, com els Sant Climent, foren propietaris de terres a Sant Andreu de Palomar.

Des de el segle XIV creixen considerablement les confraries; a Sant Andreu de Palomar es constitueix la dels *Homes Forans*, confirmada el 1401 pel rei Martí, que aplegava els habitants del terme que encara no havien assolit la categoria de parroquians. Al Coll de Finestrelles, lloc de pas per a aquells que travessaven el Pla de Barcelona provinents dels Pirineus, fou construït l'hospital de Vallbona, on els homes forans malalts i els captaires podien fer-hi estada.

Al segle XVI ja es pot parlar de masies escampades per la demarcació del poble de Sant Andreu de Palomar. La pagesia de Sant Andreu s'originà a partir d'arrendament o cessions de terres, per part d'una classe mitjana organitzada.

Al llarg del temps es van anar conformant els diferents carrers entorn de l'eix del carrer Gran, antiga vía romana.

El creixement de la població amb la construcció de nous habitatges i masies (Can Pere Valent, Can Verdaguer, Can Xandri, Can Sala, Can Diumengó, Can Guineueta, les Carasses...) va anar convertint el terme municipal en un ric espai per al conreu. L'agricultura fou una de les principals fons de vida fins a l'arribada de l'època industrial.

La població del municipi de Sant Andreu va romandre essencialment agrícola i ramadera fins ben entrat el segle XX, coexistint aquesta activitat econòmica amb les petites indústries que des de la dècada del 1920 van sorgir.

La industrialització que va tenir lloc a finals del segle XIX i principis del XX porta a Sant Andreu empreses importants, com la tèxtil Fabra i Coats, La Maquinista, Fabricació Nacional de Colorants, i una bona quantitat d'empreses petites i tallers.

Pel que fa a les troballes arqueològiques localitzades al districte de Sant Andreu cal destacar les següents:

Es documenta la presència humana en aquest territori ja des d'època prehistòrica, especialment en un àrea relativament reduïda que s'estenia des de Can Nyau fins a l'estació de tren.

Són diverses les restes arqueològiques pertanyents al Neolític Mitjà (3500-2500 a.C.). Al terreny que ocupava can Nyau es van recollir ceràmiques i estris de sílex.

A l'estació de Sant Andreu es van localitzar, amb ocasió de la construcció de la via fèrria, restes d'un fons de cabana, fragments de ceràmica, una pedra de moldre, estris de sílex molts similar als trobats a Can Nyau i altres objectes treballats en pedra.

Durant les obres d'urbanització del parc de la Pegaso, l'any 1989, al carrer de Rovira i Virgili, a la zona adjacent al parc, es van trobar fragments de sílex melat.

La intervenció arqueològica realitzada al carrer Coronel Monasterio 6-16 durant la primavera de 2004 va permetre recuperar uns fragments ceràmics de petites dimensions, de pasta grollera (Bronze Final), i altres fragments decorats amb cordó aplicat (Ferro Inicial); però no es van poder documentar estructures associades a aquest material.

Les restes arqueològiques d'època ibèrica són molt escasses: Una moneda il·legible de bronze que aparegué al torrent d'Estadella. A can Nyau l'any 1986, arran d'unes obres per a soterrar línies d'alta tensió i la construcció d'una nova canalització d'aigües pluvials, van aparèixer restes de ceràmica ibèrica pintada (s. II- inicis s. I a.C.). Al carrer Cardenal Tedeschini es van localitzar sitges amb material ceràmic ibèric i romà.

Les troballes d'època romana són molt nombroses; el fet que aquesta zona fos molt fèrtil i ben comunicada (antigament la població de Sant Andreu ocupava un enclau geogràfic de gran importància per a la seva comunicació vers l'interior, i a la plaça de Mossèn Clapés conflüen els tres camins principals que creuaven el Pla de Barcelona, per dirigir-se, unificats, direcció el coll de la Trinitat, també conegut com el de Finestrelles), va afavorir la seva romanització, abans inclús de la fundació de *Barcino*.

Davant de l'estació de tren de Sant Andreu es van localitzar restes d'un mur i d'un mosaic, juntament amb fragments de ceràmica campaniana, sigil·lata, fragments de teules i una àmfora. Als núms. 199 i 227 del carrer Gran de Sant Andreu, al costat de la riera del mateix nom, es van recuperar fragments d'àmfora Dressel 1. També es documentà un empedrat, pertanyent a un tram del camí de connexió de *Barcino* amb la Via Augusta del Vallès, localitzat entre els carrers de l'Abat Odó i la riera de Sant Andreu. A la desapareguda masia de Can Càrsar, entre el barri de la Trinitat i el riu Besòs, es van documentar restes de mosaics, que van ser interpretats com a part d'unes termes. Molt a prop de la masia de Can Nyau, a la coneguda com Caseta dels Capellans, es va trobar un petit fragment de mosaic i una àmfora.

A prop del riu Besòs on s'aboca el torrent d'Estadella es va localitzar una sitja plena de gra carbonitzat, dos fragments de pedra de molí, restes d'àmfores i teules romanes, grans carreus de pedra treballada, un sesterci de Trajà (98-117 d.C.), i una petita columna de marbre blanc.

A la zona de la Foradada, al barri de Trinitat, es va recuperar un fragment de dòlia, un d'àmfora i diversos fragments d'olles de cocció reductora.

A la Torre de Bell-lloc hi ha notícies de l'existència d'un assentament rural.

L'any 1955 en un solar del carrer Manuel Sancho amb el passeig de Fabra i Puig, fou trobada una escultura de bronze d'una dona nua, de 18,70 cm batejada com la Venus Púdica de Sant Andreu.

Durant la primavera de 2004 es van realitzar una sèrie de prospeccions en l'àrea compresa entre el que fou el Molí de Sant Andreu i el carrer Coronel Monasterio (actualment carrer de Fernando Pessoa), a tocar de les casernes militars ja enderrocades que van permetre descobrir una conducció o aqüeducte d'època romana que seria el que portava l'aigua del riu Besòs fins a un dels dos aqüeductes que entraven a la ciutat per la Plaça Nova.

L'existència de totes aquestes troballes no ens indicaria la presència d'un nucli de fundació romana, sinó d'un poblament romà dispers, paisatge conformat per una sèrie de vil·les disseminades al llarg de la Via Augusta, que va perdurar fins a època imperial (s. I d.C.). No hem d'oblidar la proximitat de la colònia de

Baetulo, de fundació republicana, que podria tenir el territori de Sant Andreu, dins la seva zona d'explotació agrària.

Les últimes intervencions arqueològiques realitzades als voltants del carrer Coronel Monasterio, han permès documentar l'existència de diverses estructures relacionades amb la presència del Rec Comtal, canalització del s. X que derivava aigua del riu Besòs a Montcada per dirigir-la fins a Barcelona. Aquesta sèquia travessava els antics termes municipals de Sant Andreu de Palomar i Sant Martí de Provençals. Les finalitats d'aquesta construcció eren, a més del proveïment d'aigua i el regadiu, l'aprofitament de l'aigua per a diverses activitats pre-industrials i industrials, com per exemple: els molins i les fargues.

Uns sondeigs arqueològics realitzats al setembre de 1999 portats a terme per J. Sales, van permetre documentar, a més d'una sèrie d'estructures relacionades amb l'existència d'una fàbrica moderna de colorants, les restes d'un molí fariner (s. XV-XVI), encara que no es va poder documentar cap vestigi del Rec Comtal al solar intervingut (entre els carrers Coronel Monasterio, Palomar, Andana de l'Estació i Passeig de Santa Coloma).

La intervenció arqueològica preventiva, realitzada a la primavera de 2004 al carrer Coronel Monasterio 6-16 portada a terme per D. Giner, va permetre documentar les restes d'un camí empedrat amb diversos nivells de circulació. El seu origen es podria situar en època baixmediaval, i el seu desús, en època moderna (segle XVIII). També, paral·lel a aquest camí, es va documentar un mur de delimitació construït amb pedres irregulars i maons units amb morter de calç i sorra. Totes dues estructures estarien relacionades cronològicament amb el molí hidràulic de Sant Andreu. Cal destacar la troballa d'una gran canalització romana, que sembla correspondre a l'aqüeducte, que menava l'aigua des de el riu Besòs, des de la zona de Montcada, fins a la Colònia Romana. La canal té una llargària d'uns cent metres i està feta amb *opus caementicium*, l'espai intern presenta un revestiment d'*opus signinum*. En algun sector s'ha documentat l'arrencaament de la volta de la coberta.

4. METODOLOGIA.

La intervenció arqueològica ha consistit en el control de l'obertura d'una rasa, a fi de detectar possibles restes arqueològiques i els nivells estratigràfics conservats, per això es va escollir la metodologia sistemàtica basada en el mètode de registre de E. C. Harris i A. Carandini¹ essent aquesta adaptada a les característiques de l'obra.

El mètode proposat tracta de registrar els elements construïts i estrats que s'identifiquen (tant els que es conserven en alçat com els que es descobreixen en el subsòl), realitzant una numeració correlativa d'aquests, sota el nom d'"Unitat Estratigràfica" (U.E.) que individualitza els uns dels altres. Cada U.E. es registra en una fitxa on s'indica: la ubicació del jaciment, les seves característiques físiques, la situació en les plantes i seccions i la posició física respecte a la resta d'unitats estratigràfiques amb les quals es relaciona. Aquest mètode es complementa amb el material gràfic que està compost per les plantes i les seccions. Finalment inclou el material fotogràfic, imprescindible per a la constància visual dels treballs realitzats i les restes documentades.

Pel que fa al material arqueològic, que en aquest cas ha estat nul, es renta, es sigla i es diposita en caixes adequades que queden dipositades als magatzems del Museu d'Història de Barcelona.

Les cotes han estat establertes en metres sobre el nivell del mar (msnm).

¹ Harris, 1991; Carandini, 1997

5. DESCRIPCIÓ DELS TREBALLS REALITZATS.

El seguiment arqueològic realitzat al carrer Virgili 4-26 i Rambla Onze de Setembre, 21-59 de Barcelona, es va portar a terme entre els dies 25 de febrer a 20 d'abril de 2008. Va consistir en l'obertura d'una rasa des de davant del núm. 4 del carrer Virgili fins al núm.26 del mateix carrer inclòs el seu creuament.

Val a dir que l'obertura de la Rambla Onze de Setembre no es realitzà en aquests terminis per problemes de permisos de l'obra i no s'efectuà durant aquestes dates cap intervenció arqueològica al tram de la Rambla Onze de Setembre.

Prèviament a l'excavació pròpiament de la rasa, s'efectuaren una sèrie de cales de comprovació per tal de determinar el lloc més adient per fer la nova instal·lació. Com que aquestes cales formaren part, posteriorment de la rasa, no se'ls ha fet un esment diferenciat.

L'amplada de la rasa va oscil·lar entre 0,50 m i 0,70m al llarg del seu recorregut, mentre que la profunditat de la mateixa es va mantenir entre 0,70 i 0,90 m respecte el nivell de circulació actual.

El procediment de treball que es va seguir en el transcurs de l'obra va consistir en, d'una banda, l'extracció del paviment actualment en ús i de la seva preparació mitjançant martell compressor mecànic, i de l'altra, en el rebaix mitjançant una mini excavadora.

Les unitats estratigràfiques que aparegueren durant el procés d'excavació es van anar numerant de manera correlativa a partir del núm. 100, que fou el número identificador que es donà al paviment (UE100).

En primer lloc, es va documentar el paviment actualment en ús, UE100 (llambordes i/o asfalt de 0,06 m de gruix), lligades amb morter de ciment, que cobrien la preparació del paviment, una capa de formigó d' aproximadament 0,20 m de potència,UE101.

Per sota d'aquesta, es va excavar un nivell d'aportació estèril de material arqueològic format per sauló de color ataronjat barrejat, en alguns trams de la rasa, amb argila de color marró fosc (UE 102), que actuava de rebliment de les

successives rases per a la instal·lació de serveis que s'han anat practicant, en aquest mateix indret, al llarg dels últims anys (el sauló cobria serveis de llum que seguien la direcció de la rasa i serveis d'aigua, de gas i també de llum que la creuaven perpendicularment). No es pogué documentar la potència total d'aquest estrat, ja que s'estenia més enllà de la profunditat màxima de la rasa.

Cal destacar que no es documenta cap mena d'estructura arqueològica ni cap estrat associat a aquesta, ni tant sols cap fragment de material ceràmic. Així doncs, els resultats del seguiment arqueològic són totalment negatius.

6. CONCLUSIONS.

El seguiment arqueològic portat a terme al carrer Virgili 4-26, Rambla Onze de Setembre 21-59, posà de manifest la inexistència de restes arqueològiques a la zona afectada (aquesta afirmació, és clar, només és vàlida fins a la profunditat màxima de 0,70 – 0,90 m respecte el nivell de sòl actual que es va assolir durant el desenvolupament de l'obra).

En concret, únicament es va documentar el paviment actualment en ús i la seva preparació (unitats estratigràfiques 100 i 101) i un nivell de rebliment de rases de serveis contemporanis format per sauló aportat (UE102).

Així doncs, es pot concloure que la intervenció arqueològica ha tingut resultats negatius, ja que no només no han aparegut estructures construïdes sinó que tampoc s'ha localitzat cap estrat arqueològic associat a aquestes ni cap mena de material arqueològic.

De fet, les pròpies característiques de la intervenció, l'escassa profunditat a què s'ha instal·lat la canalització elèctrica (que ha impedit arribar al nivell geològic), els reduïts 0,50 - 0,70 m d'amplada de la rasa i l'abundant presència de serveis han dificultat l'obtenció de resultats més útils per a respondre els interrogants plantejats al voltant del poblament i de l'urbanisme de la zona al llarg de la història. En qualsevol cas, però, cal no descartar la possibilitat que hi hagi restes arqueològiques a la zona intervinguda en cotes inferiors.

7. BIBLIOGRAFIA.

ALBERCH i FUGUERAS, R. (Dir.). (2000): *Els barris de Barcelona. Sant Andreu, Sant Martí. Índex general.* Enciclopèdia Catalana. Barcelona.

CAHMER, M. (Dir). (1991): Gran geografia comarcal de Catalunya. Introducció. Barcelona, Baix Llobregat. Vol. 1. Enciclopèdia Catalana . Barcelona.

CARANDINI, A. (1997): *Historias en la Tierra. Manual de excavación arqueológica.* Ed. Crítica, Barcelona.

CHECA ARTASU, M. (1998): *Sant Andreu. De poble a ciutat (1875-1936). Finestrelles.* núm. 9. Centre d'Estudis Ignasi Iglésias. Sant Andreu de Palomar, Barcelona.

CLAPÉS i CORBERA, J. (1931): *Fulles històriques de Sant Andreu de Palomar.* Vol. VII. Barcelona

CLAPÉS i CORBERA, J. (1984): *Fulles històriques de Sant Andreu de Palomar.* Vol. I i III. Barcelona.

CONILLERA i VIVES, P. (1991): *L'aigua de Montcada. L'abastament Municipal d'Aigua de Barcelona. Mil Anys d'Història.* Descobrir el Medi Urbà núm. 8. Ajuntament de Barcelona, Barcelona.

GINER IRANZO, D.(2004),(inèdit): *Memòria de la intervenció arqueològica preventiva al carrer Coronel Monasterio 6-16. Barcelona. Barcelonès. Del 9 de març al 19 d'abril de 2004.* Codex. Arqueologia i Patrimoni.

HARRIS, E.C. (1991): *Principios de estratigrafía arqueológica*. Ed. Crítica. Barcelona.

GARCIA PETIT, LI., MIRET i MESTRE, J., MIRÓ i ALAIX, M.T., RIBÉ i MONGE, G.(2002): *Diccionari d'arqueologia*. Ed. Termcat. Barcelona.

POUS, M., BUSQUETA, J., i HUNTINGFORD, E. (Dir.), (1989): *Finestrelles*. Núm. 1. Centre d'Estudis Ignasi Iglesias. Sant Andreu de Palomar, Barcelona.

SALES CARBONELL, J. (inèdit): Memòria del cobriment de les restes arqueològiques del solar situat entre els carrers Coronel Monasterio, Palomar, Andana de l'Estació i Passeig de Santa Coloma. *Barcelona*. Novembre de 2000. ArqueoCat S.L.

VVAA.(2005). Quaderns d'Arqueologia i Història de la Ciutat de Barcelona. Institut de Cultura: Museu d'Història de la Ciutat.

VILARRUBIA i ESTRANY, J.M. (1982): *Història dels carrers de Sant Andreu*. Caixa de Barcelona, Barcelona.

VOLTES BOU, P. (1967): *Historia del abastecimiento del agua de Barcelona*. Ed. Sociedad General de Aguas de Barcelona, S.A. Barcelona.

8. REPERTORI ESTRATIGRÀFIC.

| | | | |
|---|--|--------------------|---------------------------|
| Fitxa d'Unitat Estratigràfica: C/ Virgili, 4-26 i Rbla/ Onze de Setembre, 21-59. Barcelona | | UE : 100 | |
| Sector: | | Codi MUHBA: 034/08 | Cronologia: Contemporània |
| DEFINICIÓ : | Paviment | | |
| DESCRIPCIÓ : | Llamborda i/o asfalt de 0,06 m de gruix. Paviment actual en ús. Cota inicial: 24,20 m.s.n.m. Cota final: 24, 14 m.s.n.m. | | |
| SEQÜÈNCIA FÍSICA : | Igual a | | Equivalent a |
| | Rebleix a | | Es reblert per |
| | Cobreix a | 101 | Es cobert per |
| | Talla a | | Tallat per |
| | Es recolza a | | Se li recolza |
| | S'entrega a | | Se li entrega |

| | | | | |
|---|---|--------------------|---------------------------|-----|
| Fitxa d'Unitat Estratigràfica: C/ Virgili, 4-26 i Rbla/ Onze de Setembre, 21-59. Barcelona | | UE : 101 | | |
| Sector: | | Codi MUHBA: 034/08 | Cronologia: Contemporània | |
| DEFINICIÓ : | Preparació de paviment. | | | |
| DESCRIPCIÓ : | Preparació del paviment de llambordes i/o asfalt de 0,20 m de potència. Cota inicial: 24,14 m.s.n.m. Cota final: 23,94 m.s.n.m. | | | |
| SEQÜÈNCIA FÍSICA : | Igual a | | Equivalent a | |
| | Rebleix a | | Es reblert per | |
| | Cobreix a | 102 | Es cobert per | 100 |
| | Talla a | | Tallat per | |
| | Es recolza a | | Se li recolza | |
| | S'entrega a | | Se li entrega | |

| | | | | |
|---|--|--------------------|---------------------------|-----|
| Fitxa d'Unitat Estratigràfica: C/ Virgili, 4-26 i Rbla/ Onze de Setembre, 21-59. Barcelona | | UE : 102 | | |
| Sector: | | Codi MUHBA: 034/08 | Cronologia: Contemporània | |
| DEFINICIÓ : | Estrat | | | |
| DESCRIPCIÓ : | Estrat de sauló aportat puntualment barrejat amb argila de color marró i ataronjat, com a conseqüència dels serveis que es localitzen a la rasa. Cota inicial: 23,94 m.s.n.m. Cota final: 23,30 m.s.n.m. | | | |
| SEQÜÈNCIA FÍSICA : | Igual a | | Equivalent a | |
| | Rebleix a | | Es reblert per | |
| | Cobreix a | | Es cobert per | 101 |
| | Talla a | | Tallat per | |
| | Es recolza a | | Se li recolza | |
| | S'entrega a | | Se li entrega | |

9. DOCUMENTACIÓ GRÀFICA.

- DOCUMENTACIÓ FOTOGRÀFICA.



Fotografia 1. Vista de la zona on s'han d'efectuar els rebaixos.



Fotografia 2. Inici dels treballs mecànics.



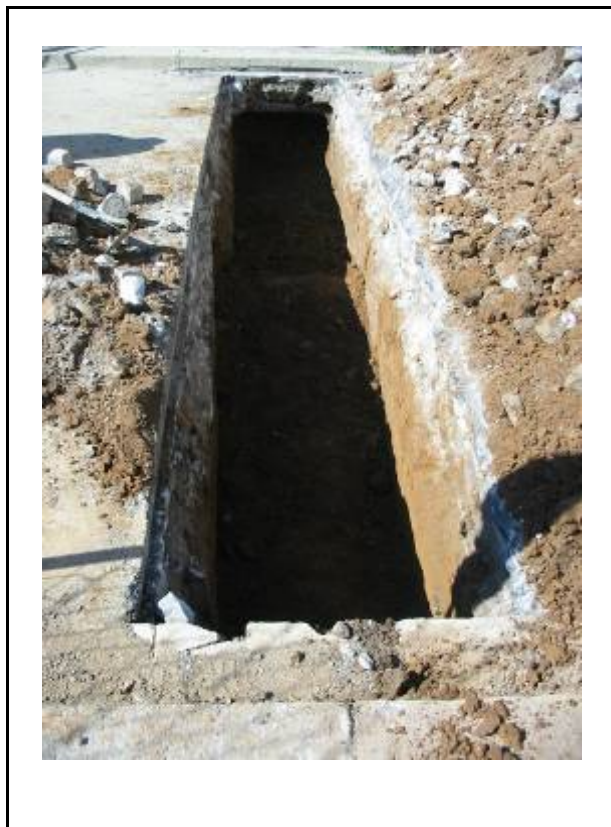
Fotografia 3. Vista dels serveis existents.



Fotografia 4. Rebaix mecànic de la rasa.

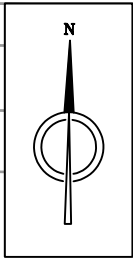


Fotografia 5. Vista del nivell excavat.



Fotografia 7. Rebaix del creuament del carrer Virgili.

- **DOCUMENTACIÓ PLANIMÈTRICA.**



Rambla de l'Onze de Setembre

C. de Sant Mateu

Carrer de Santa Coloma

Carrer del Pare Manyanet

Intervenció

